

STARSHIP RENDEZVOUS



LOGICAL WORK E. NAKAZATO/T. OKA
(ARKLIGHT)
VISUAL WORK K. TAKIMOTO
(ARKLIGHT)
AUDIO WORK Ymo H.SHAM
COPY WORK Y. TAKEI
PRODUCE ARKLIGHT

ご注意

- 本ソフトはCD-ROM形式でPCにインストールし、ゲームプログラムを起動して遊ばせる必要があります。インストールの際は、必ずCドライブにインストールしてください。
- 本ソフトはCD-ROM形式で提供されています。インストールの際、必ずCドライブにインストールしてください。
- 本ソフトはCD-ROM形式で提供されています。インストールの際、必ずCドライブにインストールしてください。
- 本ソフトはCD-ROM形式で提供されています。インストールの際、必ずCドライブにインストールしてください。

●本ソフトはCD-ROM形式で提供されています。インストールの際、必ずCドライブにインストールしてください。

開発元：ARKLIGHT

販売元：ScaPTrust

©1998 ARKLIGHT

ARKLIGHT

ScaPTrust

人類の宇宙への進出は、スペースコロニー建設以後、急速に進められた。内惑星、外惑星の探査が進むと、人類の眼は地球に太陽系外へと向けられた。超長距離航行への実現に向けてフープ軌法のテストが繰り返されていく。宇宙の片隅に未知のSH(スペースホール)が発見された。それは、ブラックホールともホワイトホールともまったく性格を異にした、理論上の謎の穴だった。やがてフープ軌法が完成されると、その謎を解くた



めに人類はここでSHを目指した。しかし、SHの奥から必ずすべての宇宙船は、その謎を解くどころか、消滅を遂げてしまったのだ。いつしかSH付近一帯は航行禁止区域となり、そこへ踏み込むもうとする者はいなくなった。どれほどの困難が待ち伏せだろう。SHの近くに高度宇宙船が墜れたのだ。しかも、高度は正かずに進行方向はいなかった。過去の古い記録のせいもあり、航行禁止区域に乗り込む勇氣のあるものがあるからだった。しかし、真意にも正体不明の宇宙船に単独で乗り込んだ者がいた……。

起動方法

ディスクをドライブ1に入れて、電源スイッチを入れてください。ドライブ2の初期の機能はディスクをドライブ2に、ディスク自体をドライブ2に入れてください。タイトル画面が出たら、スペースキーを押して進んでください。ゲームがスタートします。

※PC版は1VX/1.02以上、2.00以降で実行してください。

※PC版1.01のサウンドボードは初期バージョンは48Kシステムに設定してください。

※PC版1.01のサウンドボードは、ROMロードで実行してください。

操作方法

使用キー

・移動キー………テンキー(1~8)又はカーソルキー)

・トリガー1………右またはスペースキー

・トリガー2………左またはジャンプキー

・ポインティングデバイス

※PC版シリーズは、CAPSキーをOFFにするときロールオーバーキーにするとき最初の機能は1.0に変わります。

アクションシーン

・移動キー………プレーヤーを移動させる。

・トリガー1………ショットガンを撃つ。リアルタイムアイテムを使用する。

・トリガー2………リアルタイムアイテムの選択。

スペシャルステージ

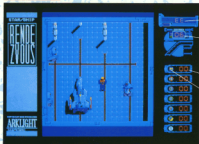
・移動キー………画面上のカーソルを移動させる。

・トリガー1………アイテムの使用。

・トリガー2+移動キー………アイテムの選択。

ゲームの進行方法

アクションシーン



- ・スペシャルステージで使用できるアイテムを集めながら、ステージのどこかにいる女戦士を捕まえてください。
- ・彼女たちは、ショックガンで撃つて気絶させないと捕まえることはできません。プレイヤーのスタミナがなくなるとゲームオーバーになってしまいます。
- ・ガーダー(監視ロボット)は、ショックガンで撃つても、一時的に停止するだけで一定時間がたつと再び行動を始めます。
- ・女戦士を捕まえたときに、ガーダーまでの距離が遠いほどスペシャルステージでのタイムリミットが長くなります。
- ・ステージの特定の場所を撃つとリアルタイムアイテムが出現します。これを使用すればゲームを有利に進めることができるようになります。

プレイヤーのスタミナ
(100以上の時はEEとなる)

最も近いガーダーまでの距離

持っているリアルタイムアイテムの数

選択されているリアルタイムアイテムの位置が点滅する。

リアルタイムアイテム

- M** MAGAZINE …… 連射で36弾の数が増える。
- H** HEAL …… スタミナが回復する。
- D** DIMENTION …… 一定時間ショックガンが方向発射になる。
- S** SLOW …… 一定時間敵のスピードが遅くなる。
- T** TURN …… 一定時間敵が逃げなくなる。
- F** FLASH …… エリア内のガーダーをすべて停止させることができる。
- I** INVINCIBLE …… 一定時間無敵になることができる。

スペシャルステージ



プレイヤーのスタミナ
 基本の道具
 アイテム
 様々なメッセージが表示される
 女医士のレスポンスレベル
 アイテムの数
 アイテムの数が表示されている

- 秘密を吐かせるためにアイテムを駆使して、ガーダーが到着する前に女医士のレスポンスを最高にします。
- レスポンスを上げるにはカーソルで定める場所を指定し、レスポンスを上げるアイテムを使います。
- レスポンスを一定値以上になると、服を脱ぎ取ることができるようになります。上着は比較的安い代に取れますが、下着はかなり高くしないと取れません。
- 女医士は裸にしてからでないとしレスポンスは最高になりません。
- レスポンスが最高になる前にプレイヤーのスタミナがなくなるか、ガーダーが到着してしまうとゲームオーバーになってしまいます。
- レスポンスの上がり方は、定める場所と道具によって異なります。

アイテム類

- 服を脱ぎ取る。(使用するスタミナが減る)(カーソルの位置は関係ありません)
 - レスポンスを上げる。(使用するスタミナが減る)
 - レスポンスを上げる。(使用するスタミナが減る)
 - レスポンスを上げる。(使用するスタミナが減る)
 - 後方に服を脱ぎ取る。(カーソルの位置は関係ありません)
 - レスポンスをぐっと上げる。
 - レスポンスをぐっと上げる。
 - レスポンスをぐっと上げる。
 - レスポンスをぐっと上げる。
 - スタミナを回復させる。(カーソルの位置は関係ありません)
 - 一定時間レスポンスの上がり方を多くする。(カーソルの位置は関係ありません)
 - 近づいてきたガーダーを待たせれる。(カーソルの位置は関係ありません)
- 女医士の性感帯を写らただし、どのアイテムが効果があるかはわからない。(カーソルの位置は関係ありません)
- 写るマーク
 →○→●→☆→☆→○→●→○
 小← 感じ方 一丈